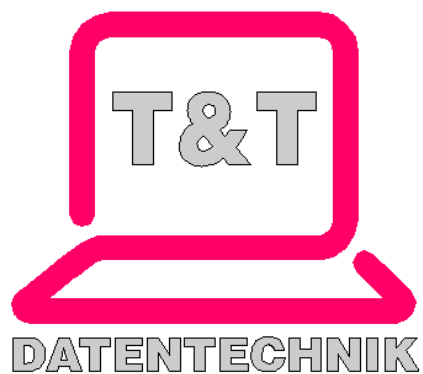


Handbuch GAEB-Vergleich



Inhaltsverzeichnis

1. Was ist GAEB-Vergleich	3
2. Installations- und System-Voraussetzung.....	3
3. Kurze Einführung.....	3
3.1 Programmablauf	3
3.2 Einschränkungen in der Demo-Version	4
4. Einstellungen	4
4.1 Allgemeine Einstellungen.....	5
4.1.1 Einstellungen speichern.....	5
4.1.2 Präsentationsmodus.....	5
4.1.3 Werkseinstellungen	5
4.2 Vergleichseinstellungen.....	5
4.2.1 Vergleichsvorlagen	5
4.2.2 Vergleichsmethode.....	6
4.2.3 Vergleichskriterium	6
4.3 Ersetzen von.....	7
4.3.1 OZ-Format.....	7
4.3.2 Einheiten.....	7
4.3.3 Umlaute	7
4.3.4 Untereinander stehende Leerzeilen.....	7
4.3.5 Aufeinander folgende Leerzeichen.....	7
4.3.6 Groß- und Kleinschreibung.....	8
4.4 Tabelle der Vergleichsfelder (Positionsbestandteile)	8
4.4.1 Name	8
4.4.2 Schwellwert	8
4.4.3 Wichtung	8
4.5 LV-Vergleich/Ansicht.....	8
4.5.1 Nach dem Vergleich anzeigen	9
4.5.2 Navigationsbeschriftung.....	9
4.6 Identische Positionen überspringen	10
5. Menü- und Symbolleisten.....	10
5.1 Menü Datei	10
5.1.1 Datei öffnen	10
5.1.2 Einstellungen	11
5.1.3 Beenden.....	11
5.2 Menü LV-Vergleich.....	11
5.2.1 Vergleich.....	11
5.2.2 Einstellungen	12
5.2.3 Ansicht	13
5.2.4 Kaufen.....	13
5.2.5 Update	13
5.2.6 Lizenz	13
5.3 Style.....	13
5.4 Hilfe.....	14
5.4.1 Handbuch.....	14

5.4.2	Fernwartung	14
5.4.3	Updateprüfung	14
5.4.4	Über	14
6.	Stichwortverzeichnis	15

1. Was ist GAEB-Vergleich

Mit diesem Softwareprogramm können Sie nach Unterschieden zwischen zwei Leistungsverzeichnissen (LV's) suchen und den prozentualen Übereinstimmungsgrad ermitteln. Um ein realistisches Ergebnis zu erhalten, stehen verschiedene Vergleichseinstellungen zur Verfügung. So können Sie beispielsweise festlegen, wie die zu vergleichenden Positionen ermittelt und welche Positionsbestandteile/ Felder miteinander wie verglichen werden sollen. Selbst die Berechnung des Übereinstimmungsgrades können Sie beeinflussen, indem Sie die Wichtung der einzelnen Felder festlegen können.

2. Installations- und System-Voraussetzung

- Betriebssystem Windows 7 oder höher
- Hauptspeicher mind. 2GB
- Festplattenbedarf mind. 150MB
- MS Framework .Net 4.6 oder höher
- Administratorrechte zur Installation

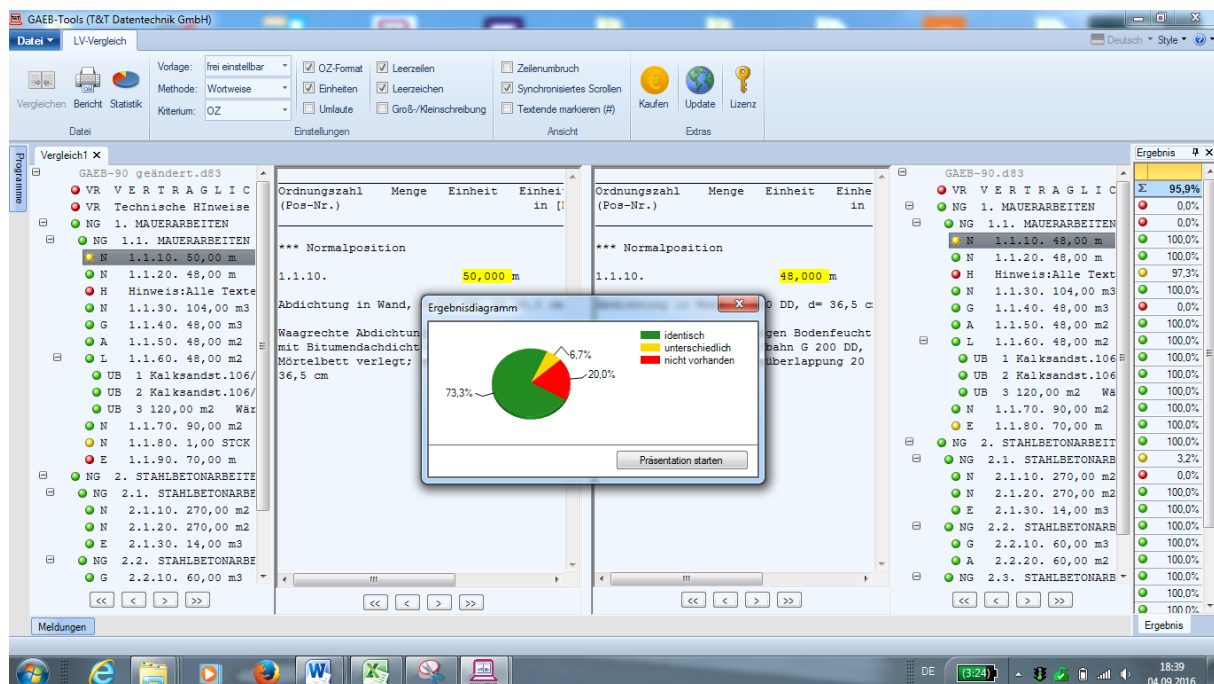
3. Kurze Einführung

Beim ersten Start der Software werden Sie aufgefordert, sich zu registrieren.

Hinweis: Nur nach einer erfolgreichen Registrierung ist eine Nutzung der Software möglich.

3.1 Programmablauf

Wenn Sie zwei Dateien laden, werden diese Dateien nach den aktuellen Vergleichseinstellungen automatisch verglichen.



The screenshot shows the GAEB-Tools software interface. The main window displays a comparison of two LV files. The interface includes a menu bar, a toolbar, and several panes. A central pane displays a comparison table with columns for 'Ordnungszahl', 'Menge', and 'Einheit'. A pop-up window titled 'Ergebnisdiagramm' shows a pie chart with three segments: green (73.3% for 'identisch'), red (6.7% for 'unterschiedlich'), and yellow (20.0% for 'nicht vorhanden'). The main window also shows a list of items on the left and a summary table on the right.

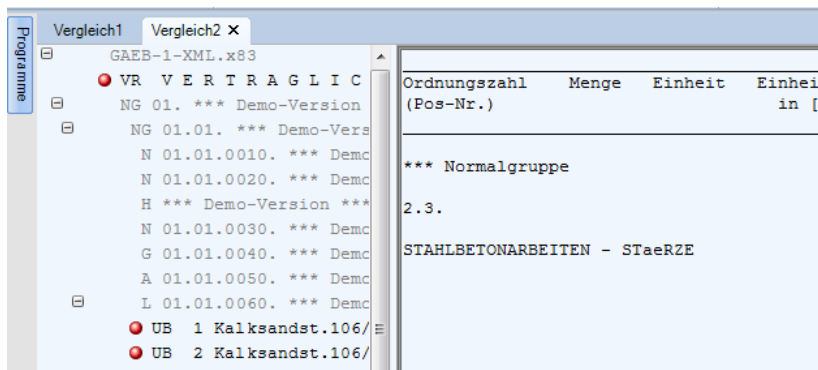
Die Vergleichseinstellungen können durch Auswahl vordefinierter Vorlagen oder mittels der Vorlage „frei wählbar“ geändert werden. Danach wird die zuerst geladene Datei im linken Navigationsbereich und die zweite geladene Datei im rechten Navigationsbereich angezeigt. Das Vergleichsergebnis der einzelnen Positionen wird im Ergebnisfenster farblich mit Angabe der prozentualen Übereinstimmung dargestellt:

- = Positionen sind identisch.
- = Positionen sind unterschiedlich.
- = Position wurde nicht verglichen.

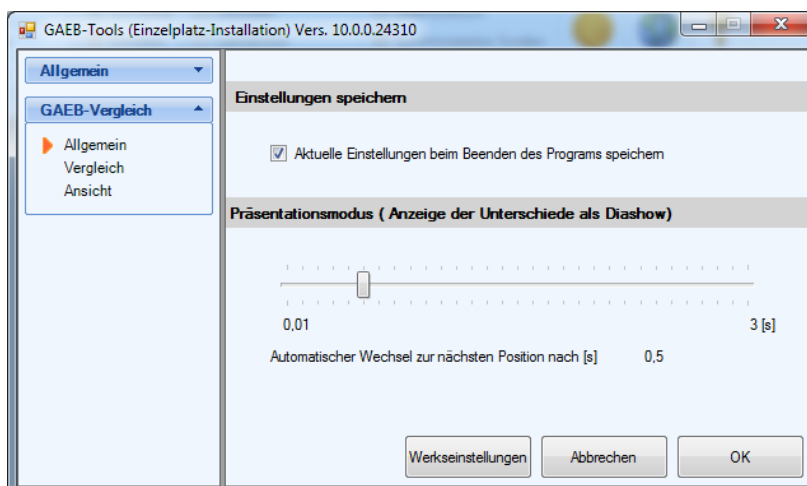
Eine Zusammenfassung über den kompletten LV-Vergleich erscheint als Tortendiagramm. Beim Start der Präsentation (Diashow) werden alle Positionen automatisch nacheinander angezeigt, deren Vergleichsergebnis Unterschiede aufweist, bis der Vorgang mittels „ESC“ abgebrochen wird oder das Ende erreicht ist. Weiterhin können Sie sich die Ergebnisse des Vergleichs in einem Browser anschauen bzw. ausdrucken.

3.2 Einschränkungen in der Demo-Version

Haben Sie keine Lizenz für das Programm erworben, wird bei einigen Positionen an unterschiedlicher Stelle die Zeichenfolge „***** Demo-Version *****“ eingefügt. Diese Positionen sind gesperrt (grau dargestellt) und werden auch nicht verglichen. Das Vergleichsergebnis bezieht sich ausschließlich auf nicht gesperrte Positionen. Die mitgelieferten Beispieldateien werden ohne Einschränkung verglichen.



4. Einstellungen



4.1 Allgemeine Einstellungen

4.1.1 Einstellungen speichern

Aktuelle Einstellungen beim Beenden des Programms speichern

- Bei Auswahl dieser Option speichert das Programm beim Beenden die aktuellen Vergleichs- und Ansichtseinstellungen und startet beim nächsten Programmstart mit den gespeicherten Einstellungen.

4.1.2 Präsentationsmodus

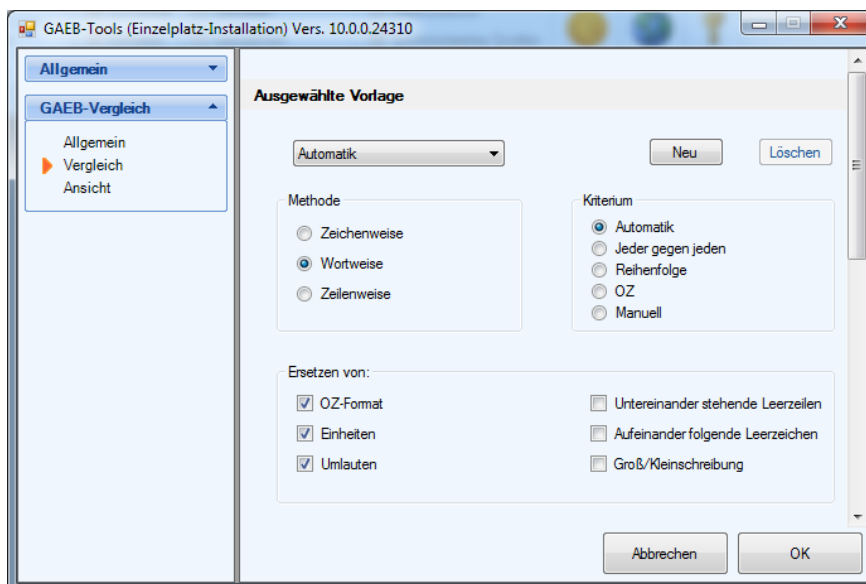
- Hier können Sie die Sekunden einstellen, die im Präsentationsmodus mit dem Wechsel zur nächsten Position gewartet wird, um Ihnen die Unterschiede in den einzelnen Positionsvergleichen anzuzeigen.

4.1.3 Werkzeugeinstellungen

- Hier können Sie alle geänderten Einstellungen zurücksetzen. Achtung: Selbst angelegte Vorlagen gehen verloren.

4.2 Vergleichseinstellungen

Hier können diverse Vergleichseinstellungen vordefiniert und unter einer Vorlage gespeichert werden.



4.2.1 Vergleichsvorlagen

Eine Vergleichsvorlage ist eine Zusammenstellung von verschiedenen Vergleichseinstellungen unter einem Namen. Hier können Sie neue Vorlagen erstellen, bearbeiten und löschen. Von T&T mitgelieferte Standard-Vorlagen können weder gelöscht noch bearbeitet werden. Ausnahme ist die Vorlage „frei einstellbar“. Beim Programmstart wird die Vergleichsvorlage verwendet, die unter „ausgewählte Vorlage“ eingestellt ist. Es werden 6 Vorlagen mitgeliefert:

- Automatik

- Frei einstellbar
- Jeder gegen Jeden
- Manuell
- OZ
- Reihenfolge

4.2.2 Vergleichsmethode

Die Methode bestimmt, ob der zu vergleichende Text zeichenweise, wortweise oder zeilenweise verglichen wird. Wird beispielsweise ein Text wortweise verglichen, reicht ein unterschiedliches Zeichen aus, um das ganze Wort als unterschiedlich zu bewerten. In diesem Fall wird das ganze Wort farblich markiert.

4.2.3 Vergleichskriterium

Das Vergleichskriterium bestimmt, welche Positionen des linken LV's mit welchen Positionen des rechten LV's verglichen werden. Es stehen Ihnen 5 unterschiedliche Kriterien zur Auswahl:

4.2.3.1 Reihenfolge

Hier werden die LV-Elemente der Reihe nach verglichen; d.h. es wird die erste Position des linken LVs mit der ersten Position des rechten LVs verglichen, dann die zweite Position des linken LVs mit der zweiten Position des rechten LVs usw. bis das LV-Ende erreicht ist. Bei dieser Methode kann es vorkommen, dass „Äpfel“ mit „Birnen“ verglichen werden, z.B. ein Hinweistext mit einer Bedarfsposition.

4.2.3.2 OZ (Ordnungszahl)

Hier werden Positionen mit der gleichen Ordnungszahl getrennt nach Teilleistungen (z.B. Normalposition) oder Gruppenstufen (z.B. Titel) verglichen.

- Teilleistungen: Art = N, G, A, E, M, Z, S, L, UB, B, W, P, K
- LV-Gruppen: Art = LO, NG, GG, AG

Positionen ohne OZ werden nicht verglichen.

- Dazu gehören: Art = H, VR, AB, BA

4.2.3.3 Jeder gegen Jeden

Jede Position im linken LV wird mit jeder Position im rechten LV verglichen und die erst gefundene Position mit der höchsten Übereinstimmung als Ergebnis angezeigt. Bei diesem Kriterium ist die Vergleichszeit am längsten.

4.2.3.4 Automatik

Hier wechselt das Vergleichskriterium in Abhängigkeit von den zu vergleichenden Positionen.

- Für Positionen mit einer OZ wird das Kriterium „OZ“ angewendet.

- Für Positionen ohne OZ wird das Kriterium „Jeder gegen Jeden“ angewendet.

4.2.3.5 Manuell

Hier können Sie einzelne Positionen links und rechts miteinander vergleichen. Wenn Sie eine Position im linken LV ausgewählt haben, und dann auf eine beliebige Position im rechten LV klicken, werden diese Positionen miteinander verglichen und der Übereinstimmungsgrad im Ergebnisfenster angezeigt.

4.3 Ersetzen von

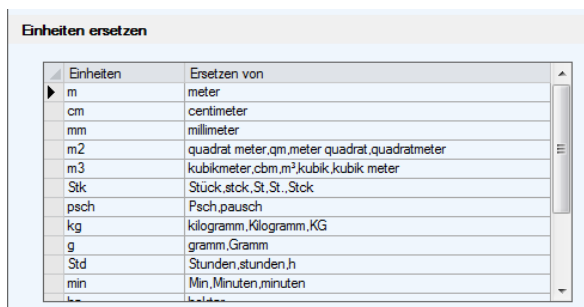
Mit den Ersetz-Optionen kann ein Vergleich auf die individuellen Eigenheiten eines LVs angepasst werden.

4.3.1 OZ-Format

Hier wird das Format der OZ angeglichen, indem eine Reduktion der Stelligkeit erfolgt sowie führende Nullen und Leerzeichen gelöscht werden. Bsp. Aus „01.01. 10“ wird „1.1.10“.

4.3.2 Einheiten

Hier wird die unterschiedliche Schreibweise von Einheiten angeglichen, indem diese gemäß der Einheiten-Ersetzungstabelle ersetzt werden. Diese Tabelle kann von Ihnen im Menü „Datei/ Einstellungen“ bearbeitet / ergänzt werden.

The screenshot shows a dialog box titled 'Einheiten ersetzen' (Replace Units). It contains a table with two columns: 'Einheiten' (Units) and 'Ersetzen von' (Replace with). The table lists various units and their corresponding replacement strings.

Einheiten	Ersetzen von
m	meter
cm	centimeter
mm	millimeter
m2	quadrat meter,qm,meter quadrat,quadratmeter
m3	kubikmeter,cbm,m³,kubik,kubik meter
Stk	Stück,stk,St,St.,Stck
psch	Psch,pausch
kg	kilogramm,Kilogramm,KG
g	gramm,Gramm
Std	Stunden,stunden,h
min	Min,Minuten,minuten

4.3.3 Umlaute

Es werden alle Umlaute ersetzt, damit die unterschiedlichen Schreibweisen keinen Einfluss auf den Vergleich haben. Bsp.: „Ä“ ist dann dasselbe wie „Ae“.

4.3.4 Untereinander stehende Leerzeilen

Untereinander stehende Leerzeilen werden durch eine Leerzeile ersetzt.

4.3.5 Aufeinander folgende Leerzeichen

Aufeinander folgende Leerzeichen werden durch ein Leerzeichen ersetzt.

4.3.6 Groß- und Kleinschreibung

Beim Vergleich wird zwischen Groß- und Kleinbuchstaben unterschieden.

4.4 Tabelle der Vergleichsfelder (Positionsbestandteile)

Eine LV-Position besteht aus vielen kleinen Bestandteilen (Feldern), deren Inhalt je nach Verwendung eine unterschiedliche Bedeutung zukommt. Mit den folgenden Optionen kann die Berechnung des Übereinstimmungsgrades an die individuellen Bedürfnisse angepasst werden.

Vergleichsfelder			
<input type="checkbox"/> Wichtung nach Textlänge			
	Name	Schwellwert	Wichtung
<input checked="" type="checkbox"/>	Art	100	7
<input checked="" type="checkbox"/>	Bezuschl	100	7
<input checked="" type="checkbox"/>	Einheit	100	7
<input checked="" type="checkbox"/>	Entf	100	0
<input checked="" type="checkbox"/>	EP	100	7
<input checked="" type="checkbox"/>	Kurztext	99	20
<input checked="" type="checkbox"/>	Langtext	98	30
<input checked="" type="checkbox"/>	Menge	100	7
<input checked="" type="checkbox"/>	OZ	100	8

4.4.1 Name

Hier können Sie auswählen, welche Bestandteile/ Inhalte einer Position verglichen werden sollen.

4.4.2 Schwellwert

Für Kurz- und Langtext kann ein Schwellwert angegeben werden. Dieser legt fest, ab welcher prozentualen Übereinstimmung der Text als identisch interpretiert werden soll.

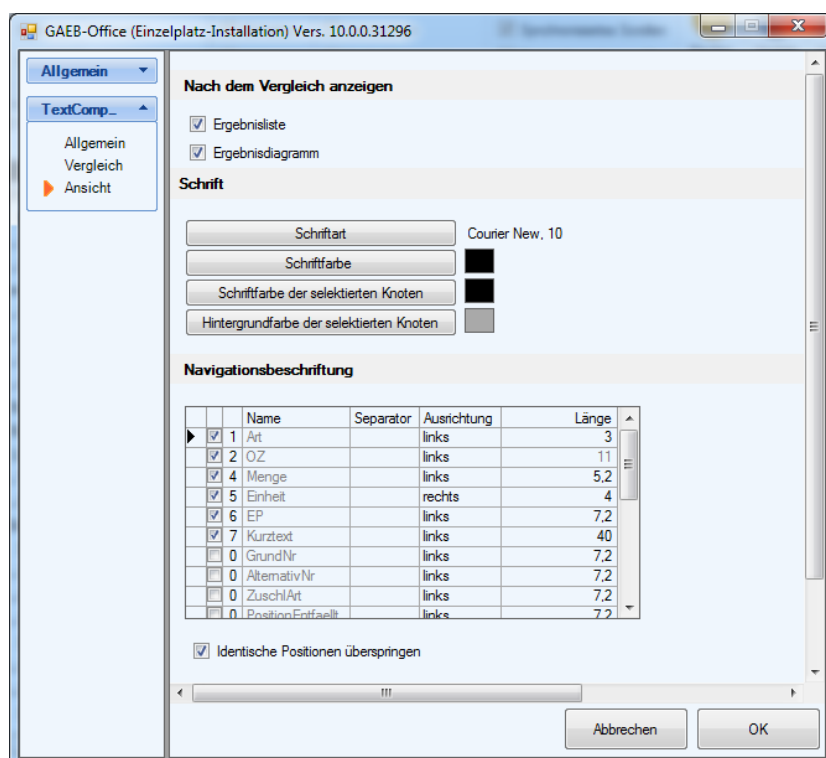
4.4.3 Wichtung

Sie können für jeden Positionsbestandteil eine Wichtung angeben, mit welcher der Teil in die Gesamtberechnung der Position eingeht. Ist der Bestandteil für den Vergleich nicht ausgewählt, wird die Wichtung ignoriert.

Alternativ zu einer festgelegten Wichtung kann diese auch dynamisch über die Zeichenlänge des Positionsbestandteils festgelegt werden (Wichtung nach Textlänge).

4.5 LV-Vergleich/Ansicht

Hier können Sie die Darstellung der Navigationsansicht auf Ihre Bedürfnisse einstellen:



4.5.1 Nach dem Vergleich anzeigen

Ergebnisliste

- Zeigt nach dem Vergleich automatisch die Ergebnisse in einer Ergebnisliste an.

Ergebnisdiagramm

- Zeigt nach dem Vergleich automatisch die Gesamtergebnisse in einem Tortendiagramm an.

Schrift

- Hier können Sie die Schriftart, -größe, -farbe und Hintergrundfarbe für das Textfenster und den Navigationsbereich festlegen.

4.5.2 Navigationsbeschriftung

Name

- Durch Anhaken der Checkbox können Sie die Positionsbestandteile auswählen, die in dem Navigationsbereich angezeigt werden sollen. Die Reihenfolge bestimmen Sie durch Angabe der laufenden Nummer in der Spalte zwischen Checkbox und Name.

Separator

- Durch Angabe eines bzw. mehrerer Trennzeichen können Sie festlegen, wie die Positionsbestandteile voneinander getrennt werden sollen.

Ausrichtung

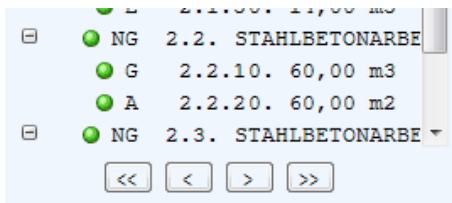
- Geben Sie hier an, ob der Bestandteil linksbündig, rechtsbündig oder zentriert angezeigt werden soll.

Länge

- Mit der Länge bestimmen Sie das Anzeigeformat. Eine Zahl gibt die Anzahl der angezeigten Zeichen an. Zwei Zahlen mit Punkt getrennt bestimmen die Formatierung einer Dezimalzahl, wobei die Zahl vor dem Punkt die Gesamtzahl aller Ziffern angibt und die Zahl nach dem Punkt die Anzahl der Nachkommastellen. Bsp. „5.2“ formatiert die Zahl „768,3“ in „768,30“

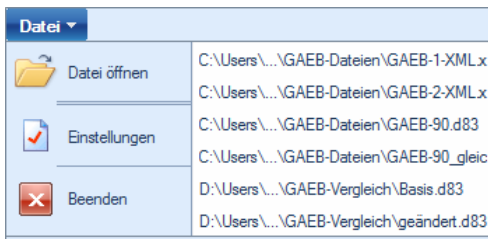
4.6 Identische Positionen überspringen

Hiermit steuern Sie, ob beim Klicken auf die Buttons im Navigationsbereich identische Positionen übersprungen werden sollen oder nicht.



5. Menü- und Symbolleisten

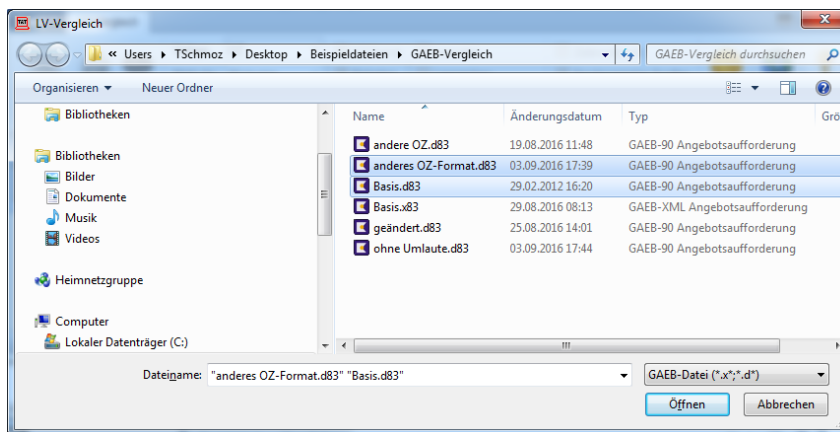
5.1 Menü Datei



Im rechten Bereich werden Ihnen die zuletzt ausgewählten Dateien angezeigt, welche Sie mittels Doppelklick wieder laden können.

5.1.1 Datei öffnen

Nach Auswahl von „Datei öffnen“ können Sie die zu vergleichenden Dateien durch Mehrfachselektion auswählen. Haben Sie nur eine Datei ausgewählt, erscheint anschließend der „Datei öffnen“- Dialog erneut, um die zweite Datei auszuwählen. Wurden zwei Dateien ausgewählt, werden diese automatisch entsprechend der aktuellen Einstellungen miteinander verglichen.



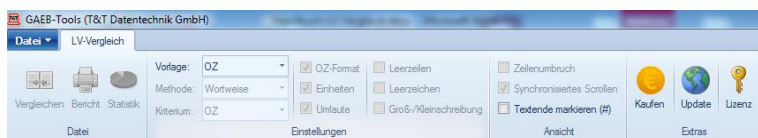
5.1.2 Einstellungen

- Siehe Einstellungen

5.1.3 Beenden

- Alle geöffneten Vergleiche werden geschlossen und das Programm wird beendet.

5.2 Menü LV-Vergleich



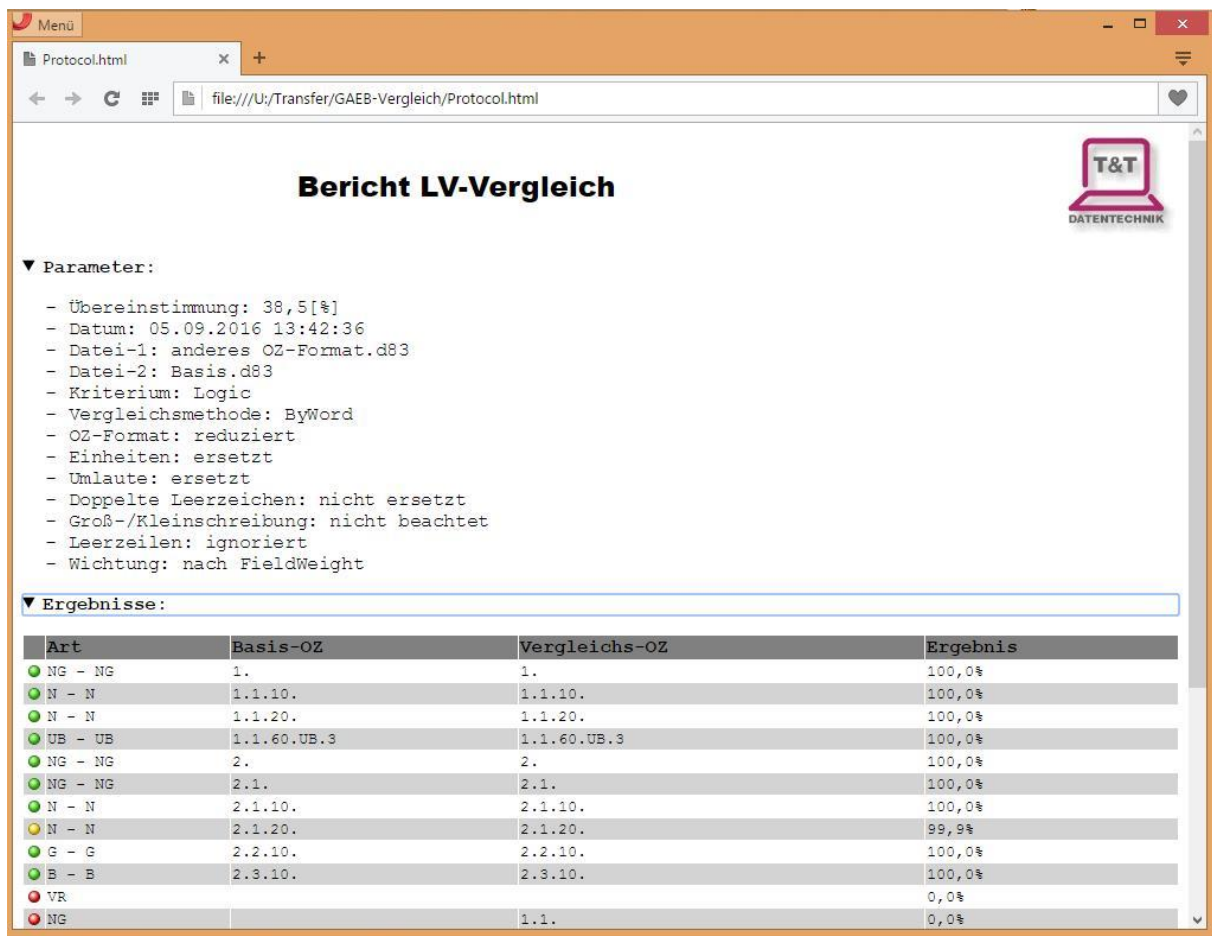
5.2.1 Vergleich

5.2.1.1 Vergleichen

Mit Auswahl einer neuen Vergleichsvorlage wird der Vergleich automatisch gestartet. Ausnahme ist die Vorlage „frei einstellbar“, da hier die Vergleichseinstellungen beliebig angepasst werden können. Ist alles wie gewünscht eingestellt, muss der Vergleich über den Button „Vergleich“ neu gestartet werden.

5.2.1.2 Bericht

Um die Vergleichsergebnisse auch schriftlich zu dokumentieren, können Sie diese als Bericht im Browser ausgeben und drucken. Wir empfehlen einen Browser mit HTML-5 Unterstützung (momentan Google-Chrome). Dies ermöglicht Ihnen die Parameter und Details ein- und auszuklappen.



Bericht LV-Vergleich

▼ Parameter:

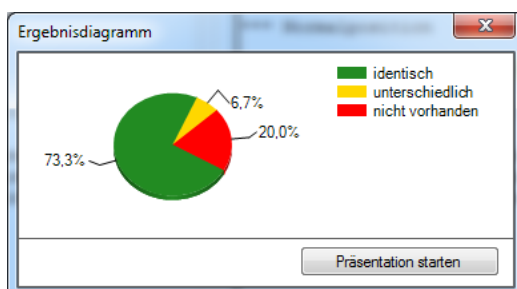
- Übereinstimmung: 38,5[%]
- Datum: 05.09.2016 13:42:36
- Datei-1: anderes OZ-Format.d83
- Datei-2: Basis.d83
- Kriterium: Logic
- Vergleichsmethode: ByWord
- OZ-Format: reduziert
- Einheiten: ersetzt
- Umlaute: ersetzt
- Doppelte Leerzeichen: nicht ersetzt
- Groß-/Kleinschreibung: nicht beachtet
- Leerzeilen: ignoriert
- Wichtung: nach FieldWeight

▼ Ergebnisse:

Art	Basis-OZ	Vergleichs-OZ	Ergebnis
NG - NG	1.	1.	100,0%
N - N	1.1.10.	1.1.10.	100,0%
N - N	1.1.20.	1.1.20.	100,0%
UB - UB	1.1.60.UB.3	1.1.60.UB.3	100,0%
NG - NG	2.	2.	100,0%
NG - NG	2.1.	2.1.	100,0%
N - N	2.1.10.	2.1.10.	100,0%
N - N	2.1.20.	2.1.20.	99,9%
G - G	2.2.10.	2.2.10.	100,0%
B - B	2.3.10.	2.3.10.	100,0%
VR			0,0%
NG		1.1.	0,0%

5.2.1.3 Statistik

Die Statistik zeigt Ihnen das Gesamtergebnis des Vergleiches in einem Tortendiagramm an und ermöglicht die Präsentation der Unterschiede in Form einer Diashow.



5.2.2 Einstellungen

Wählen Sie die Vorlage „frei einstellbar“ können Sie die angezeigten Vergleichseinstellungen ändern. Im Anschluss klicken Sie auf „Vergleichen“, um diese auf die aktuellen LVs anzuwenden. Eine detaillierte Beschreibung der Einstellungen finden Sie unter: Einstellungen

5.2.3 Ansicht

5.2.3.1 Zeilenumbruch

Die Option bricht im Textfenster die Zeilen um, wenn diese nicht vollständig dargestellt werden können. Ist diese Option nicht gewählt, erscheint eine horizontale Bildlaufleiste.

5.2.3.2 Synchronisiertes Scrollen

Um den Text der beiden Textfenster besser miteinander vergleichen zu können, wird beim synchronisierten Scrollen immer die jeweilige Bildlaufleiste in beiden Textfeldern bewegt.

5.2.3.3 Textende markieren (#)

Befinden sich am Textende mehrere Leerzeilen, können diese nicht farblich dargestellt werden. Haben zwei Texte unterschiedlich viele Leerzeilen am Textende, wird die Position als unterschiedlich markiert (sofern die Option „Leerzeilen“ nicht ausgewählt ist), im Text selbst sind aber keine Unterschiede erkennbar. Durch eine Textendemarkierung werden die Unterschiede sichtbar.

5.2.4 Kaufen

Link zu unserem Online-Shop auf unsere Webseite www.de.gaeb-vergleich.t-t.de.

5.2.5 Update

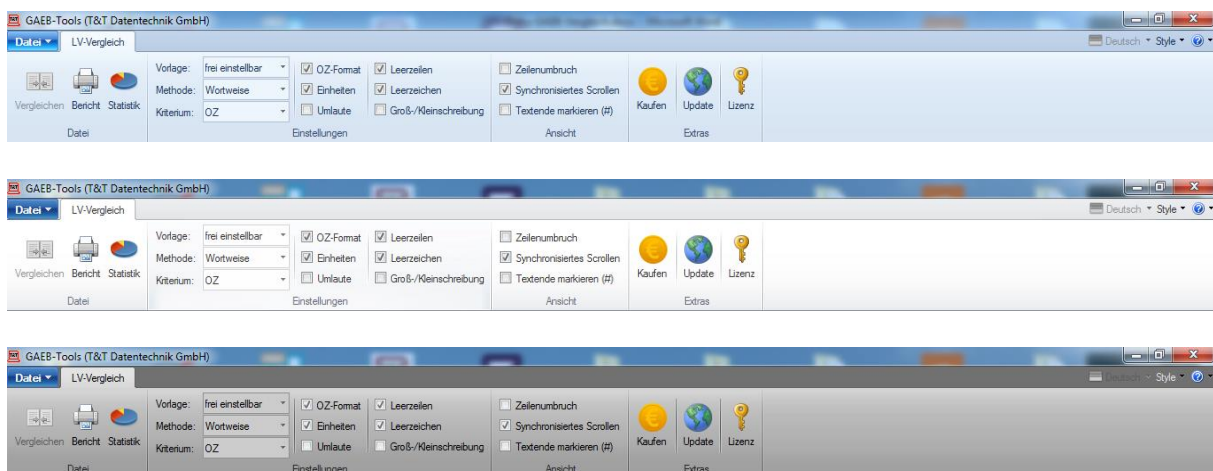
Bietet die Möglichkeit zum Download neuerer Programmversionen.

5.2.6 Lizenz

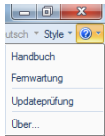
Geben Sie hier Ihre Lizenznummer ein, welche Sie mit dem Kauf der Software erhalten haben.

5.3 Style

Stellt die Anzeige in vorgegebenen Windows-Farbpaletten dar: Office2010(blau), Office2010(silber), Office2010(schwarz).



5.4 Hilfe



5.4.1 Handbuch

Zeigt das Handbuch als PDF an (vorausgesetzt, ein PDF-Reader ist installiert).

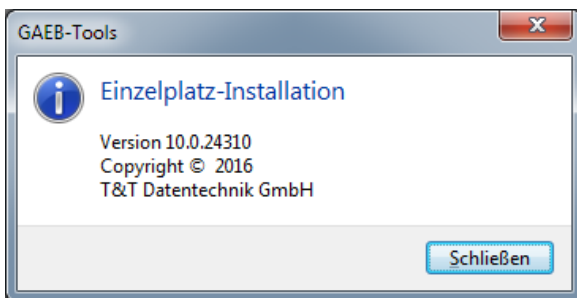
5.4.2 Fernwartung

Startet das Fernwartungsprogramm „FastViewer“. Damit haben wir die Möglichkeit, uns auf Ihren Computer zu schalten, sofern Sie den Zugriff aktiv bestätigen. Eine unbeaufsichtigte Fernsteuerung ist nicht möglich.

5.4.3 Updateprüfung

Siehe Update

5.4.4 Über ...



Gibt Informationen zum Programm.

6. Stichwortverzeichnis

Ansicht	9	Präsentationsmodus	Siehe Präsentation
Anzeigeformat ..	Siehe Navigationsbeschriftung	Registrierung	3
Aufeinander folgende Leerzeichen	Siehe Ersetzen von	Reihenfolge	Siehe Vergleichskriterium
Ausrichtung	Siehe Navigationsbeschriftung	Schrift	Siehe Ansicht
Automatik	Siehe Vergleichskriterium	Schwellwert	Siehe Vergleichsfelder
Bericht	Siehe Vergleichsergebnisse	Scrollen	13
Demo-Version	4	Separator	Siehe Navigationsbeschriftung
Diashow	Siehe Präsentation	Statistik	12
Einheiten	Siehe Ersetzen von	Style	13
Ergebnisdiagramm	Siehe Ansicht	Textende	13
Ergebnisliste	Siehe Ansicht	Textendemarkierung	13
Ersetzen von	7	Umlaute	Siehe Ersetzen von
FastViewer	Siehe Fernwartung	Untereinander stehende Leerzeilen	Siehe Ersetzen von
Fernwartung	14	Vergleich	11
frei einstellbar	Siehe Vergleichsvorlage	Vergleichseinstellungen	4, 5
Groß- und Kleinschreibung. Siehe Ersetzen von		Vergleichsergebnisse	11
Jeder gegen Jeden ... Siehe Vergleichskriterium		Vergleichsfelder	8
Länge	Siehe Navigationsbeschriftung	Vergleichskriterium	6
Manuell	Siehe Vergleichskriterium	Vergleichsmethode	6
Name	Siehe Vergleichsfelder	Vergleichsvorlage	11
Navigationsbeschriftung	9	Vergleichsvorlagen	5
OZ	Siehe Vergleichskriterium	Werkseinstellungen	5
OZ-Format	Siehe Ersetzen von	Wichtung	Siehe Vergleichsfelder
Position wurde nicht verglichen	4	wortweise	Siehe Vergleichsmethode
Positionen sind identisch	4	zeichenweise	Siehe Vergleichsmethode
Positionen sind unterschiedlich	4	Zeilenumbruch	13
Positionsbestandteile Siehe Vergleichsfelder		zeilenweise	Siehe Vergleichsmethode
Präsentation	4		